



KÄYTTÖOHJEET

Liesituuletin TEMPO 2.0 60cm RST/musta lasi LED
Liesituuletin TEMPO 2.0 90cm RST/musta lasi LED

YLEISET OHJEET JA SUOSITUKSET

Nämä käyttöohjeet koskevat useampaa liesikupumallia. Asennuskuvat ovat ohjeellisia ja näyttävät yksityiskohtia, jotka eivät ole välttämättä valitsemanne tuotteen mukaisia.

YLEISOHJEET ASENNUKSESTA

Valmistaja ei vastaa virheellisestä tai huolimattomasta asennuksesta aiheutuvista vahingoista.

Sähkölieden yhteydessä liesikuvun asennuskorkeudeksi suositellaan 650mm. Kattoon asennettavien saarekemallien osalta suosittelemme asennuskorkeudeksi 600 - 800mm liesitason pinnasta. Tällöin asennuskorkeuteen vaikuttaa myös liesikuvun toimivuuden lisäksi sen käyttömukavuus. Kaasulieden yhteydessä pienin sallittu etäisyys liesitason ja liesikuvun välillä on 650mm.

Käyttö puuhellan päällä on kielletty muoviosien sulamisvaaran takia

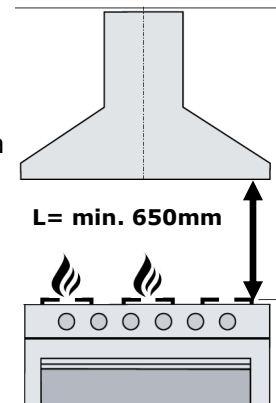
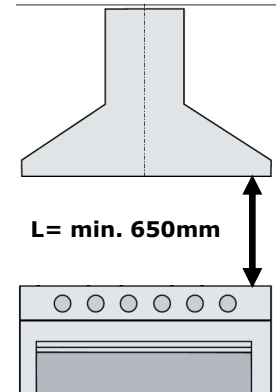
Sähköverkon jännite tulee vastata liesikuvun arvokilpeen merkittyä arvoa. Kytke laite vain maadoitettuun pistorasiaan.

Yhdistä liesituuletin hormiin vähintään Ø 125 mm putkella. Suositeltava hormikoko on Ø 160 mm. Jos kyseessä on ulkoisella huippuimurilla varustettu järjestelmä, on hyvä noudattaa huippuimurin valmistajan ilmoittamaa hormin Ø -mittaa. Huippuimurin ja liesikuvun välisen putken tulisi olla mahdollisimman lyhyt ja suora. Liesikuvun mukana tulee 150 mm (ulkohalkaisija) suora lähtölaippa, sekä 150/120mm sovitustaippa.

Älä yhdistä liesituuletinta savuhormiin (lämmityskattilat, tulisijat, jne.).

Mikäli virtajohto vahingoittuu, saa sen vaihtaa vain valmistaja tai tekninen huoltopalvelu, näin vältetään mahdolliset vaaratilanteet. Korjaustyötä tehtäessä on laite kytkettävä irti sähköverkosta.

Ilmanpoistossa on noudatettava viranomais määräyksiä.



KÄYTTÖ

Liesikupu on tarkoitettu vain kotitalouskäyttöön.

Älä koskaan käytä liesikupua muuhun tarkoitukseen kuin, mihin se on suunniteltu.

Älä koskaan jätä avotulta liesikuvun alle.

Säädä kaasulieden liekki siten, että se kohdistuu vain astian pohjaan eikä sen reunoille.

Syviä paistinpannuja on pidettävä silmällä, sillä ylikuumentunut öljy voi leimahtaa tuleen.

Lapset tai henkilöt, joita ei ole opastettu laitteen oikeaan käyttöön, eivät saa käyttää laitetta.

Liesikuvun alla ei saa valmistaa liekitettäviä ruokia (tulipalovaara).

Käytön aikana on huolehdittava riittävästä korvausilman saannista.

LED-malleissa valo on hyvin kirkas ja se voi vahingoittaa silmiä suoraan läheltä katsottaessa.

Huolehdi riittävästä korvausilman saannista.

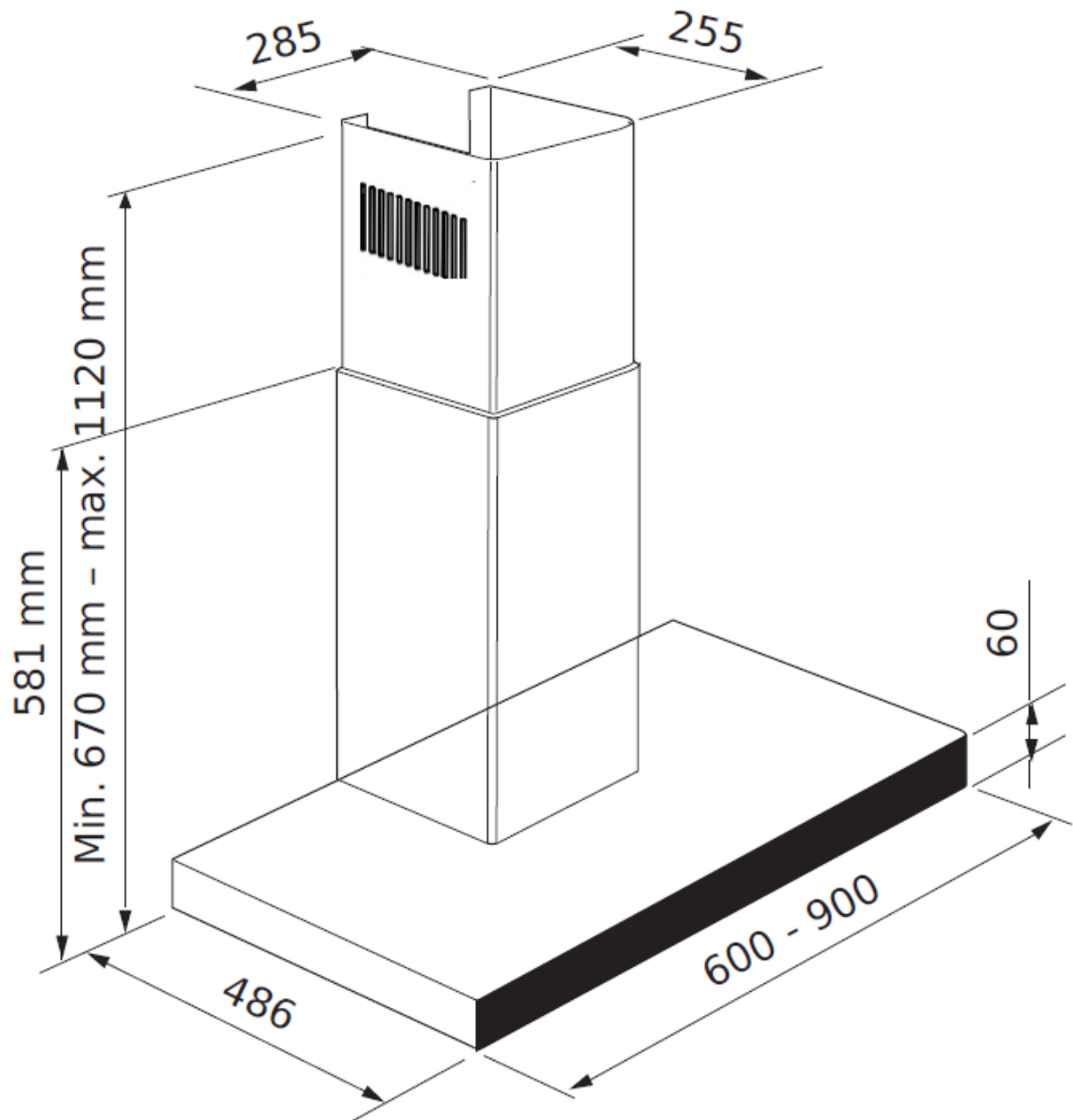
HUOLTO

Laite suositellaan aina irrotettavaksi verkkovirrasta ennen huoltotoimenpiteitä.

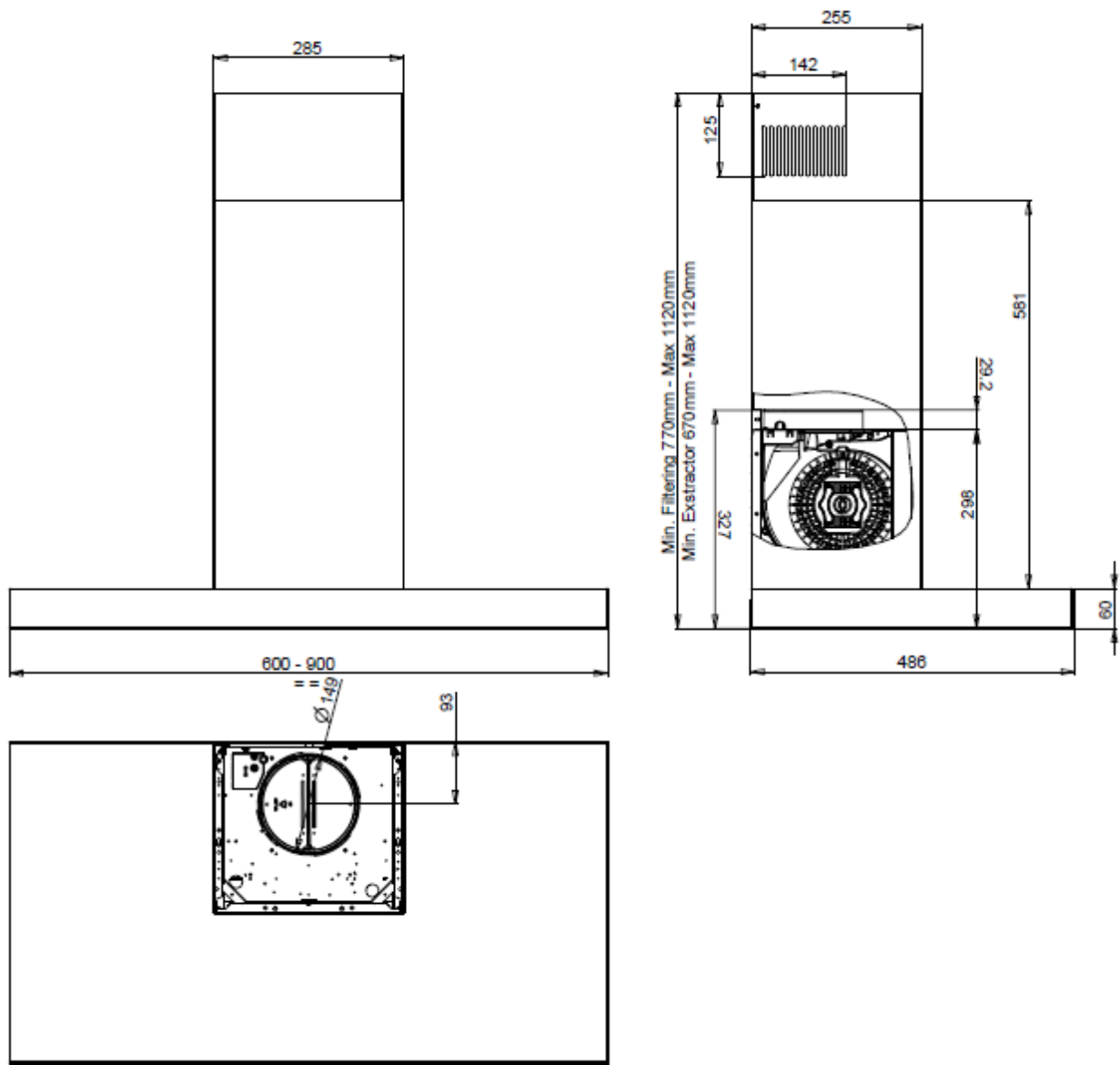
Puhdista ja/tai vaihda suodattimet säännöllisen ajan kuluttua (tulipalovaara).

Puhdista liesikupu kostealla kankaalla ja miedolla, tähän tarkoitukseen sopivalla nestemäisellä pesuaineella.

MITTAKUVA



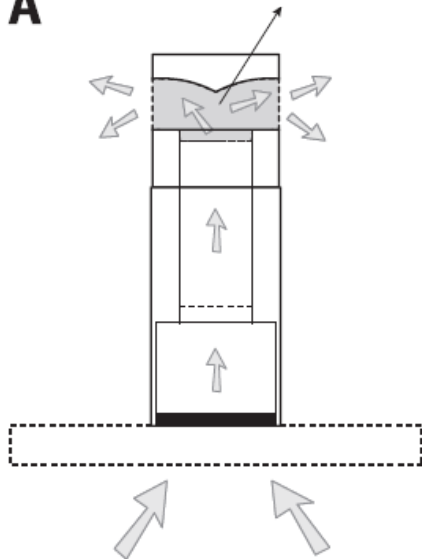
MITTAKUVA



ASENNUS

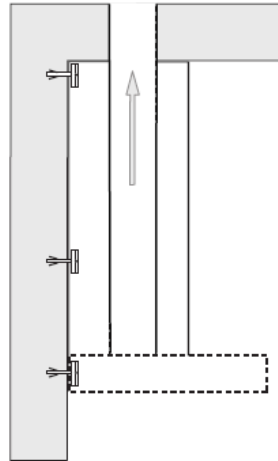
Ilmanhajotin sisätilaan pa-
lauttavassa asennustavassa.
Katso asennusohjeet s.7.

A

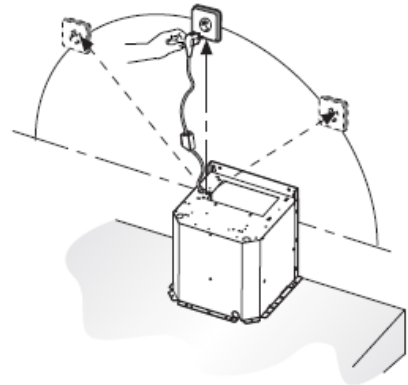


Kuva 1

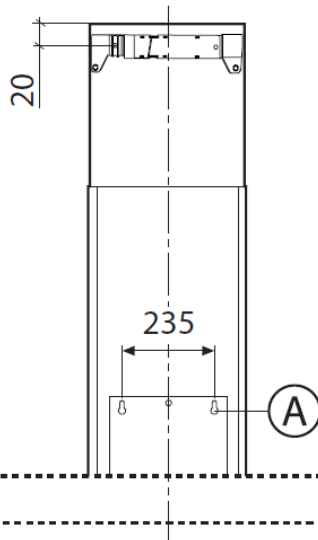
B



max 90 cm

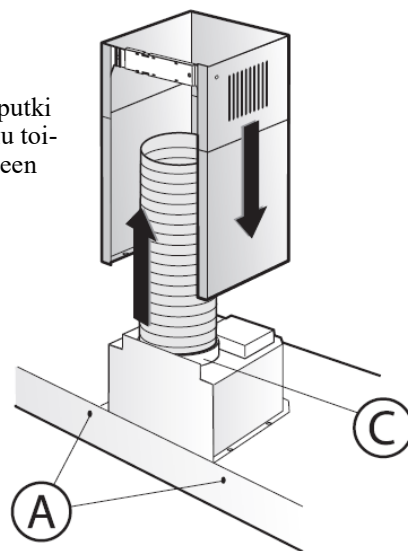


Kuva 2



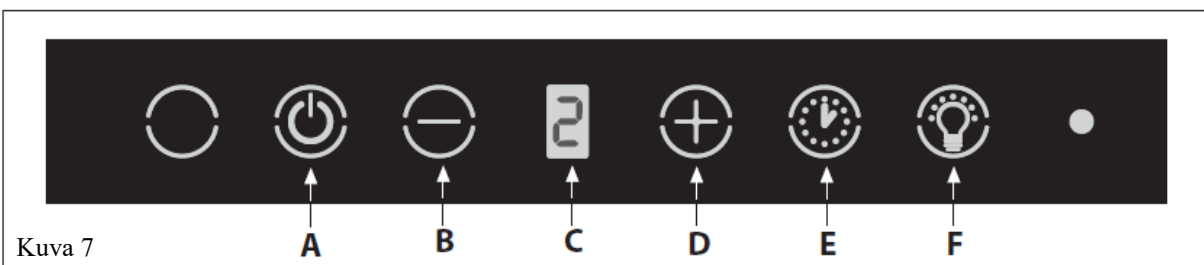
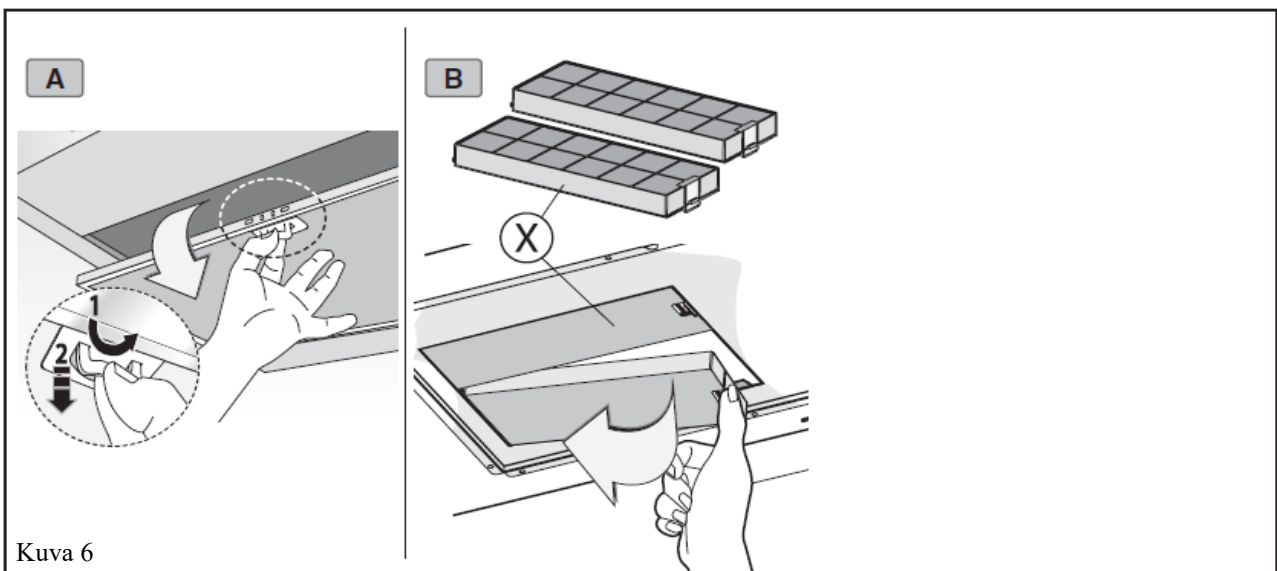
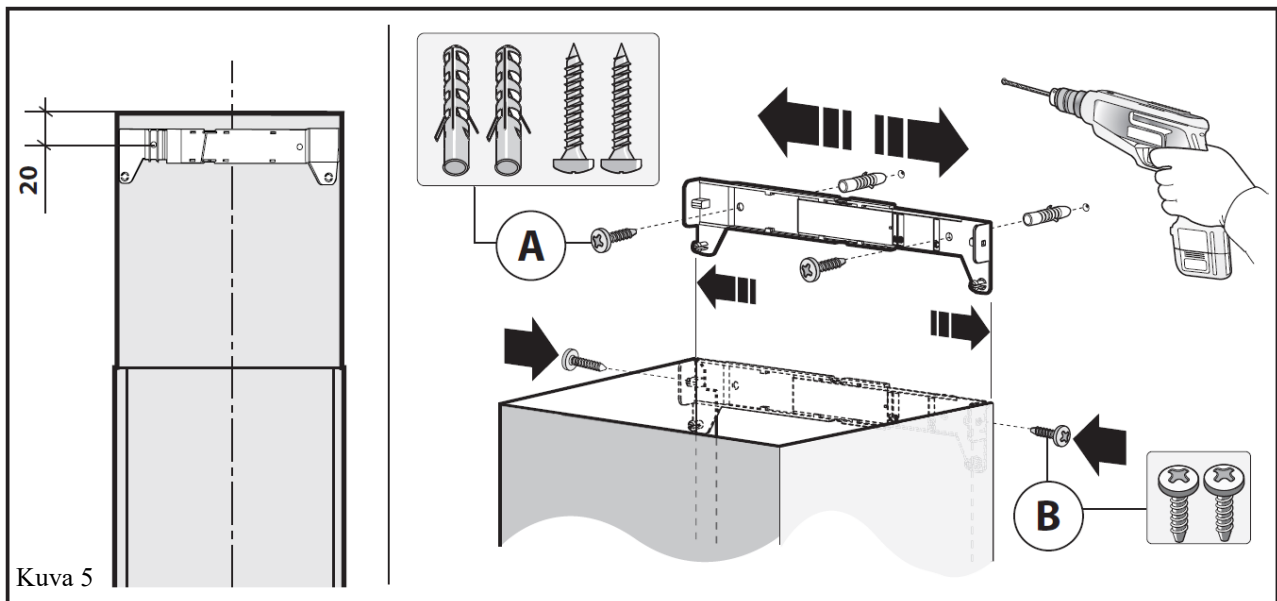
Kuva 3

Hormiputki
ei kuulu toi-
mitukseen

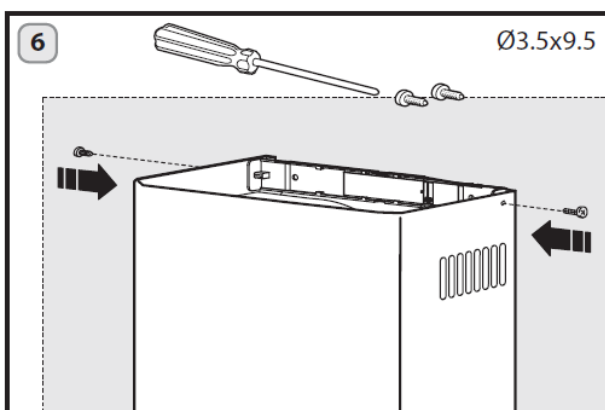
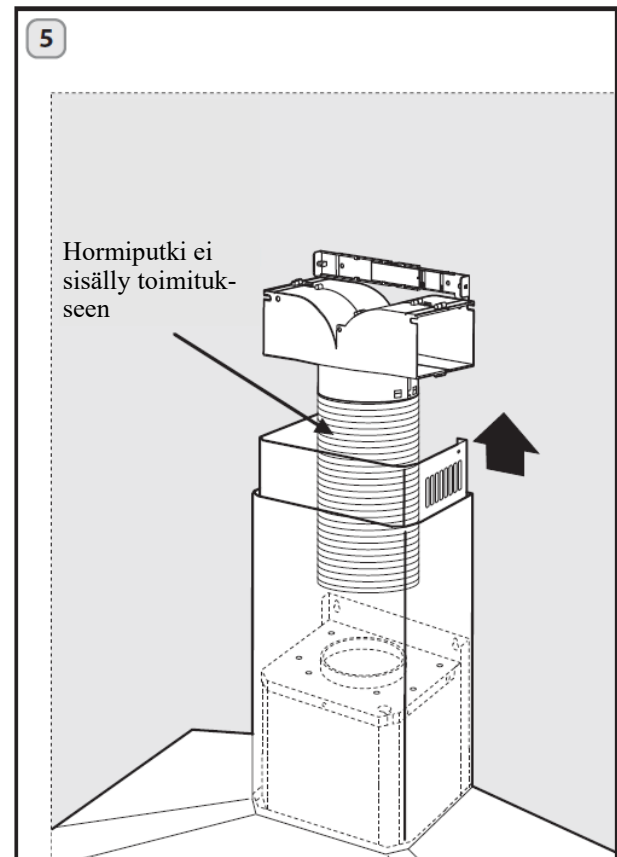
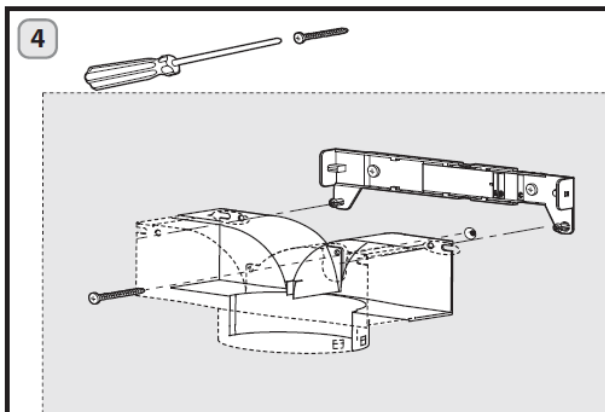
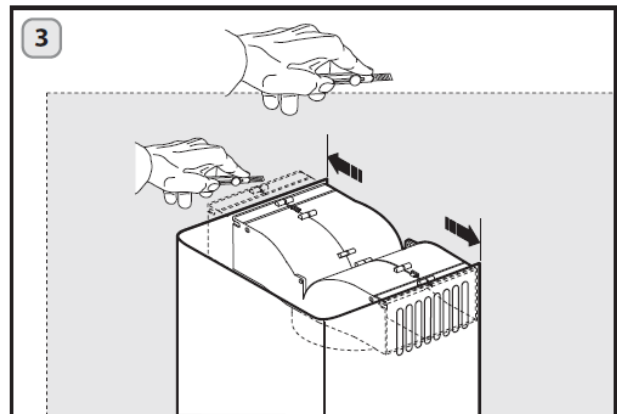
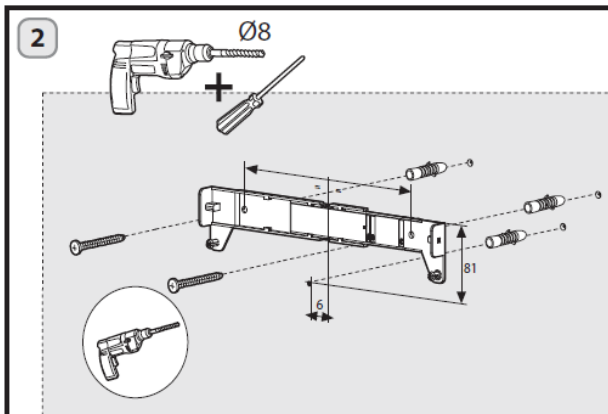
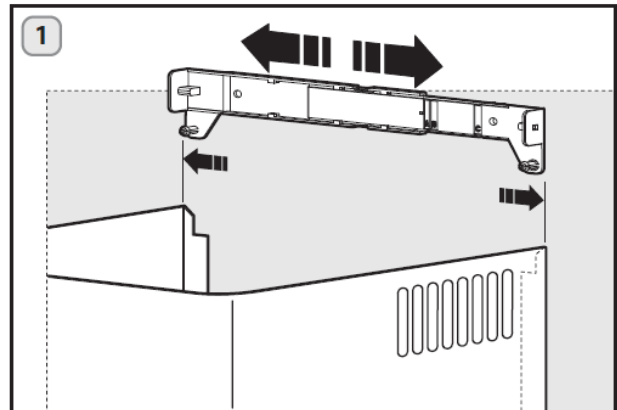
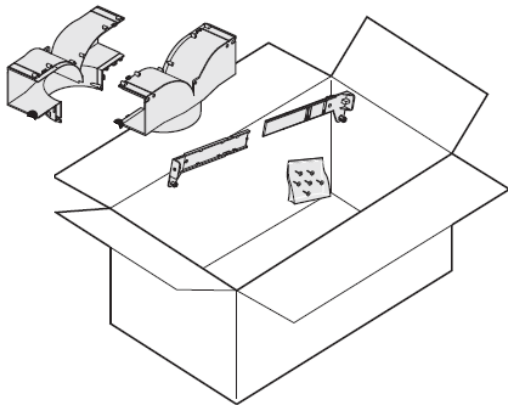


Kuva 4

ASENNUS



ASENNUS – SISÄTILAAN PALAUTTAVA



ASENNUS

ASENNUSOHJEET

- Minimietäisyys liesitason ja liesikuvun alareunan välillä on sekä kaasu- että sähköliedelle 65cm.
- Poista rasvasuodattimet ennen asennusta (kuva 6 A, s.6)
- Poraamalla seinään reiät ja kiinnitä liesikupu (kuvat 3 ja 4). Tarkista että liesikupu on vaakatasossa ja että liesikuvun mukana toimitetut ruuvit ja ankkurit sopivat seinämateriaalille
- Säädä horminsuojaputken kiinnike leveyksi sopivaksi (kuva 5) ja kiinnitä se seinään. Varmista että kiinnike on linjassa liesikuvun kanssa
- Kiinnitä horminsuojaputki kiinnikkeeseen
- Asenna metallinen hormiputki liesikuvun lähtöporttiin (Savolta löytyy taipuisaa paloturvahyväksyttyä metallista hormiputkea jos tarvitset sellaista. Kysy lisää Savon asiakaspalvelusta).
- Asenna horminsuojaputket paikalleen

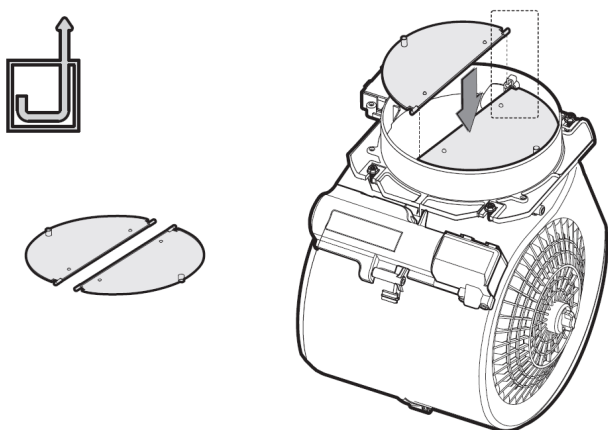
Sisätilaan palauttava asennus, katso sivu 7.

ASENNUS

Kylmäsuojaventtiili (eli perhospelti)

Kylmäsuojaventtiili estää kylmän ilman takaisinvirtauksen asuntoon poistohormista.

Venttiili on jo esiasennettu tehtaalla, mutta jos teet asennuksesta sisätilaan kierrättävän, on kylmäsuojaventtiili turha ja se kannattaa poistaa.



Kuva: Kylmäsuojaventtiilin kiinnitys moottorin lähtökaulukseen (on jo asennettu tehtaalla)

TEKNISET TIEDOT JA KÄYTTÖ

OMINAISUUDET

- Energiatehokkuusluokka A
- Rasvasuodatuksen erotusasteen luokka A
- Elektroniset käyttökytkimet nopeusnäytöllä
- Valaistus 2 x 1 W LED (3000 K)
- Metalliset pestävät rasvasuodattimet (60cm mallissa 1 kpl, 90 cm mallissa 2 kpl)
- Rasva- ja aktiivihiilisuodattimen puhdistusmuistuttaja (30h /120h)
- Poistokanavan halkaisija 150/125 mm (125mm muuntoliittimellä)
- Kylmäsuojaventtiili (perhospelti) vakiovaruste
- 600/900 x 486 x 670 - 1120 mm (l x s x k)
- Moottoriteho 286-564 m3/h, int. 679 m3/h
- Ottoteho 253W (230VAC)
- Äänitaso 48-63 dB(A), int.68 dB(A)
- Aktiivihiilisuodatinmalli HS-45 (tuotekoodi 90271), paketti sisältää kaksi suodatinta

KytKentä sähköverkkoon

Laite on varustettu suojausluokan 1 (Schuko) mukaisella maadoitetulla pistotulpalla.

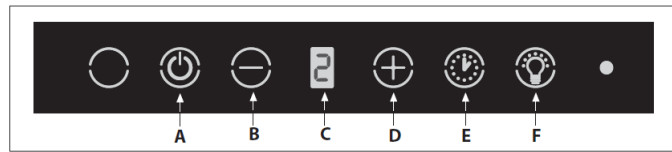
KÄYTTÖ

TOIMINNOT

Liesikuvussa on elektroninen säätöjärjestelmä. Energiankulutuksen optimoimiseksi 4. nopeus (tehoasento) siirtyy EU-direktiivien vaatimusten mukaisesti automaattisesti 3. nopeuteen 6 minuutin jälkeen.

Mikäli liesikuvun käytön aikana sattuu sähkökatkos, laite (valot ja moottori) sammuu. Tämän jälkeen laite tulee käynnistää uudelleen.

KÄYTTÖKYTKIMET



Painike A	Käynnistää puhallinnopeuden 1 ja sammuttaa puhaltimen
Painike B	Pienentää puhallinnopeutta
Näyttö C	Näyttää valitun puhallinnopeuden (1-4) sekä ajastimen (jos asetettu) ja rasvasuodattimen käyttötuntivaroituksen
Painike D	Nostaa puhallinnopeutta. Suurin nopeus on intensiivinopeus (4. nopeus) ja tämä on päällä noin 6min, jonka jälkeen nopeus palaa nopeudelle 3. Intensiivinopeus näytetään näytöllä vilkuttamalla numeroa 4.
Painike E	Ajastintoiminto. Kun tämä on valittuna, sammuttaa puhallin moottorin 15 minuutin jälkeen ajastuksesta. Ajastintoimintoa ei voi valita jos intensiivinopeus (4. nopeus) on valittuna.
Painike F	Valot päälle ja pois.

SUODATINHÄLYTYKSET

Kun puhallinta on käytetty 30h, alkaa näyttö vilkuttaa valittua nopeutta sekä kirjainta 'F'. Rasvasuodatin pitäisi nyt pestä.

Kun puhallinta on käytetty 120h, alkaa näyttö vilkuttaa valittua nopeutta sekä kirjainta 'C/F'. Aktiivihiihisuodatin pitäisi nyt vaihtaa. Huom! Aktiivihiihisuodatin ei ole pestävä.

Hälytyksen saa kuitattua, kun A-painiketta painetaan hälytyksen aikana noin kolmen sekunnin ajan. Näytölle tulee kirjain 'E' ja liesituuletin sammuttaa itsensä. Uusi 30/120h sykli alkaa.

HOITO, PUHDISTUS, HUOLTO

! Ennen puhdistus- tai huoltotöitä irrota laite sähköverkosta **!**

LIESIKUVUN PUHDISTUS

Puhdista vähintään kahden kuukauden välein tulipalovaaran ehkäisemiseksi.

ULKO-OSAN PUHDISTUS:

Käytä haalealla vedellä ja miedolla pesuaineella (maalatut liesikuvut) kostutettua rättiä. Teräspintaisen liesikuvun puhdistamiseen käytä sille tarkoitettuja erikoistuotteita.

SISÄOSAN PUHDISTUS:

Käytä etyylialkoholilla kostutettua rättiä (tai sivellintä).

Älä käytä hankaavia ja syövyttäviä tuotteita (esimerkiksi metallisieniä, kovia harjoja, voimakkaita pesuaineita jne.)

RASVASUODATTIMIEN PUHDISTUS (30 käyttötuntia):

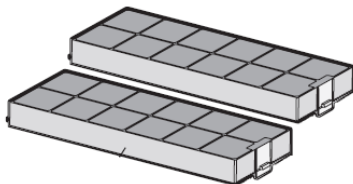
Irrota rasvasuodattimet painamalla suodattimen lukitussalppaa kahvansuuntaisesti taaksepäin ja vedä suodatin pois alakautta.

Puhdista käsin tai astianpesukoneessa miedolla pesuaineella. Mikäli suodatin pestään astianpesukoneessa, se saattaa haalistua, mikä ei kuitenkaan vaikuta sen toimintaan.

AKTIIVIHIIILISUODATTIMIEN VAIHTO (120 käyttötuntia):

Irrota rasvasuodatin. Vedä hiilisuodatin irti kehikostaan ja asenna uusi paikalleen. Puhdista samalla rasvasuodatin.

Aktiivihiiilisuodatinmalli HS-45.



VALAISIMIEN VAIHTAMINEN

Laitteessa on erittäin pitkäikäiset LED-valaisimet. Mikäli valaisin on vaurioitunut, tulee valtuutetun huoltomiehen tai vastaavan pätevyyden omaavan henkilön vaihtaa valaisin uuteen.

TOIMINTAHÄIRIÖT

Tarkista seuraavat seikat ennen kuin olet yhteydessä huoltopalveluun:

- onko sähkönsyötöt katkenneet (liesikupu ja puhallinlaite)
- onko jokin tehoporras valittuna

Jos liesituuletin vetää huonosti:

- onko valittu moottorin nopeus riittävä tilassa olevan käryn ja höyryn poistamiseen
- riittääkö keittiön korvausilmansaanti
- ovatko rasvasuodattimet puhtaat
- onko asennettu takaiskuventtiili (perhospelti) toimintakuntoinen

LAITTEEN TUNNISTETIEDOT

Tyyppikilpi

savo

90376

Liesituuletin TEMPO 2.0 RST/Mustalasi 60cm



6 438 171 903761

220-240V ~ 50Hz
M 1x250W

MAX. POWER 253W



28002220000001

20097 Made in EU

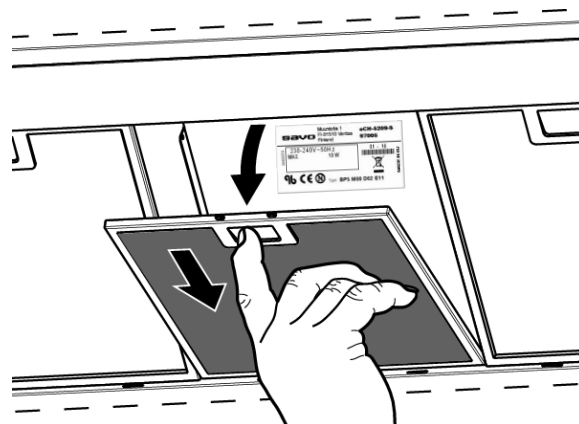
S/N 2015 000001

TYPE: TOP ... /1 MODEL: 1S2ME



280022

ECK337R0016



ASIAKASPALVELU

Sähköposti: info@savo.fi, huolto@savo.fi

Valtuutetut huoltoliikkeet verkkosivustollamme: www.savo.fi

TAKUUEHDOT: www.savo.fi

MAAHANTUOJA

Savo Design & Technic Oy - Muuntotie 1, 01510 VANTAA - Puh: 0207-181 450 - info@savo.fi



Tämä laite on merkitty sähkö- ja elektroniikkalaiteromusta annetun Euroopan unionin direktiivin 2002/96/EY mukaisesti. Tämän tuotteen asianmukainen hävittäminen auttaa estämään mahdolliset kielteiset ympäristö- ja terveysvaikutukset, joita vääränlainen jätteenkäsittely voisi muutoin aiheuttaa. Tuotteeseen merkitty tunnus osoittaa, että tätä tuotetta ei saa käsitellä kotitalousjätteenä. Sen sijaan se tulee toimittaa sähkö- ja elektroniikkalaiteromun keräyspisteeseen. Tuote tulee hävittää paikallisten jätehuoltomääräysten mukaisesti. Lisätietoja tämän tuotteen käsittelystä, keräämisestä ja kierrätyksestä saa kunnan ympäristöviranomaisilta, jätehuoltoyhtiöstä ja liikkeestä, josta tuote on ostettu.

